

DOS ESPECIES NUEVAS DE *LEPTOCONOPS* NEOTROPICALES, Y DESCRIPCION DEL MACHO DE *LEPTOCONOPS (LEPTOCONOPS) CHILENSIS* (DIPTERA: CERATOPOGONIDAE) *

TWO NEW NEOTROPICAL LEPTOCONOPS, AND DESCRIPTION OF THE MALE OF *LEPTOCONOPS (LEPTOCONOPS) CHILENSIS* (DIPTERA: CERATOPOGONIDAE).

María M. Ronderos y Gustavo R. Spinelli**

RESUMEN

Se describen e ilustran, en base a ejemplares machos, dos especies nuevas, *Leptoconops (Holoconops) bassoi*, de Chile, y *Leptoconops (Leptoconops) panamensis*, de Panamá, así como el macho de *Leptoconops (Leptoconops) chilensis* Forattini, hasta ahora desconocido. Además, esta última especie se cita por primera vez para la Argentina y Bolivia.

PALABRAS CLAVES: *Leptoconops*, Especies nuevas, Ceratopogonidae, Nuevas citas.

INTRODUCCION

Durante un estudio reciente de colecciones entomológicas de la California Academy of Sciences de San Francisco y del U.S. National Museum of Natural History, Washington, D.C., surgió material representativo de 2 especies Neotropicales del género *Leptoconops* Skuse, así como también el macho de *L. chilensis* Forattini, hasta el momento desconocido. El objetivo de este trabajo es brindar las descripciones e ilustraciones de estos ejemplares.

La terminología utilizada en las descripciones es la propuesta por Wirth & Atchley (1973). En Ronderos & Spinelli (1992) puede hallarse una clave para el reconocimiento de los 4 subgéneros y 10 especies Neotropicales de *Leptoconops* conocidos hasta el presente.

* Contribución Científica N° 539 del Instituto de Limnología "Dr. Raúl A. Ringuelet".

** Instituto de Limnología "Dr. Raúl A. Ringuelet", Casilla de Correo 712, 1900 La Plata, Argentina.

ABSTRACT

Two new species, *Leptoconops (Holoconops) bassoi* from Chile, and *Leptoconops (Leptoconops) panamensis* from Panama, are described and illustrated, both from male specimens, as well as the hitherto unknown male of *Leptoconops (Leptoconops) chilensis* Forattini. Besides, the latter species is recorded for the first time for Argentina and Bolivia.

KEYWORDS: *Leptoconops*, New species, Ceratopogonidae, New records.

Leptoconops (Holoconops) bassoi n. sp.
(Fig. 1)

MACHO. Largo del ala 1,12 (1,07-1,15, n=5) mm; ancho máximo 0,33 (0,30-0,35, n=5) mm.

CABEZA pardo oscura. Clípeo con 3 pares de setas. Antena con penacho denso, medidas de los 3 segmentos flagelares distales en las siguientes proporciones: 14-19-40. Palpo pardo oscuro, 1/5 distal del tercer segmento blanco, medidas de los segmentos en las siguientes proporciones: 20 (1+2)-24-17; tercer segmento delgado, con fosa anteromediana poco profunda, de orificio circular.

TORAX pardo oscuro, 8 setas posterolaterales. Patas pardo oscuras, incluidos los tarsos; tibias con espolón apical, muy desarrollado en la pata posterior; peine de la tibia posterior con 5-6 setas, la penúltima a partir del espolón la más larga; tarsómeros 1-2 de las patas anterior y posterior y basitarso de la pata media con espinas pardas puntiagudas; relación tarsal 1,60 (n=5); uñas iguales, alargadas, con seta basal. Ala con membrana oscurecida; costa extendiéndose hasta 0,31 (0,29-

0,35, n=5) del largo total; nervaduras longitudinales alcanzando el margen alar. Halterio con capitulo blanquecino.

GENITALIA (fig. 1): noveno esternito delgado, margen posterior fuertemente esclerotizado, con excavación caudomediana levemente pronunciada. Noveno tergito adelgazándose distad, con 4 setas posteriores; extensión caudal muy desarrollada, globosa (subcuadrangular en algunos paratipos), con 3 pares de setas ventrales distomedianas, y un par de procesos apicolaterales muy pequeños, cada uno con una seta pequeña. Gonocoxito robusto, 2/3 anteriores muy ensanchados (0,75 del largo total), sus márgenes subparalelos; 1/3 posterior adelgazándose progresivamente distad; muesca mediana muy esclerotizada. Gonostilo robusto, con una carena media y un diente subapical externo muy desarrollado; porción distal e interna ligeramente esclerotizada, donde se implantan 12 pelos, con expansiones hialinas. Edeago representado por un esclerito mediano, que llega hasta el extremo posterior de los parámetros (en algunos paratipos sobrepasa este nivel por poca distancia). Parámetros separados, cada uno compuesto por 2 escleritos, ambos fuertemente esclerotizados: el basal, voluminoso, articula con la porción anterolateral del gonocoxito; el distal, más pequeño, arqueado, finalizando en un ápice romo.

HEMBRA. Desconocida.

DISTRIBUCION. Chile (Atacama y Valparaíso).

Tipos. Holotipo macho, y 9 paratipos machos, CHILE, Valparaíso Pr., 6 km SE Quintero (dunes), 20-IX-1966, E. I. Schlinger (en la colección de la California Academy of Sciences, San Francisco). Paratipos adicionales: Chile, Atacama, Carrizal Bajo, 18-IX-1952, G. Kuschel, 2 machos.

DISCUSION. Esta nueva especie se diferencia fácilmente del resto de las especies americanas del subgénero *Holoconops* por los caracteres sumamente peculiares de su genitalia masculina, tales como el gonostilo robusto con expansiones hialinas distales, la extensión hialina caudal muy desarrollada y globosa, y los procesos apicolaterales diminutos.

Esta especie está dedicada a nuestro amigo, Dr. Néstor Basso, del Instituto de Limnología "Dr. Raúl A. Ringuelet".

Leptoconops (Leptoconops) chilensis Forattini
(Fig. 2)

Leptoconops chilensis Forattini, 1958: 38 (hembra; Chile, Arica, Valle Chaca; figs.); Wirth, 1974: 2 (en catálogo); Ronderos & Spinelli, 1992: 42 (en clave).

DIAGNOSIS DE LA HEMBRA. Especie pequeña (largo del ala 0,90 mm), pardo oscura. Antena corta, segmentos flagelares 3-13 más anchos que largos, excepto el distal 2 veces más largo que ancho; palpo delgado, fosa muy pequeña, poco profunda, de orificio circular; RPC 0,76; 15-20 dientes mandibulares. Patas uniformemente pardo oscuras; peine de la tibia posterior con 4 setas. Ala hialina; nervaduras poco visibles, pero alcanzando el margen alar; RC 0,38. Halterio con capitulo blanquecino. Lamelas cortas, 1/5 del largo total del abdomen; octavo esternito con excavación poco profunda, semicircular, con 2 pares de setas laterales. Tres espermatecas ovoides, 2 bien desarrolladas, anteriores y subiguales; la tercera, más pequeña, de posición distal.

GENITALIA MASCULINA (fig. 2). Noveno esternito delgado; noveno tergito con 4 setas distales, finalizando en una muesca mediana, de donde surge un proceso hialino bilobulado, con un par de setas medianas, y una seta muy pequeña en cada lóbulo; procesos apicolaterales alargados, convergentes, cada uno con una seta subapical muy pequeña. Gonocoxito robusto, 2/3 anteriores ensanchados (0,5 del largo total), con sus márgenes internos paralelos; porción distal adelgazada abruptamente. Gonostilo robusto anteriormente, adelgazándose progresivamente hasta un ápice puntiagudo, con una espina robusta, negra, subapical. Edeago representado por un esclerito delgado mediano, situado entre los márgenes subparalelos de la porción anterior de los gonocoxitos. Parámetros separados, cada uno formado por 2 escleritos en forma de sable (cuya delimitación es muy dificultosa), el anterior muy esclerotizado, el posterior sólo levemente.

DISTRIBUCION. Argentina (Jujuy, La Pampa, Salta), Bolivia (Santa Cruz), Chile (Arica).

MATERIAL EXAMINADO ARGENTINA, Jujuy, Susques, XI-1947, J. Duret, 2 hembras; Jujuy, Tilcara, 20-IV-1989, Gómez-Rodríguez Capítulo, 3 hembras; La Pampa, Colonia 25 de Mayo, 18-X-1982, M. Ghilini, 1 hembra; Salta, río Carapari, 8 km S Pocitos, 16-II-1969, Martínez-Woodruff, 1 macho.

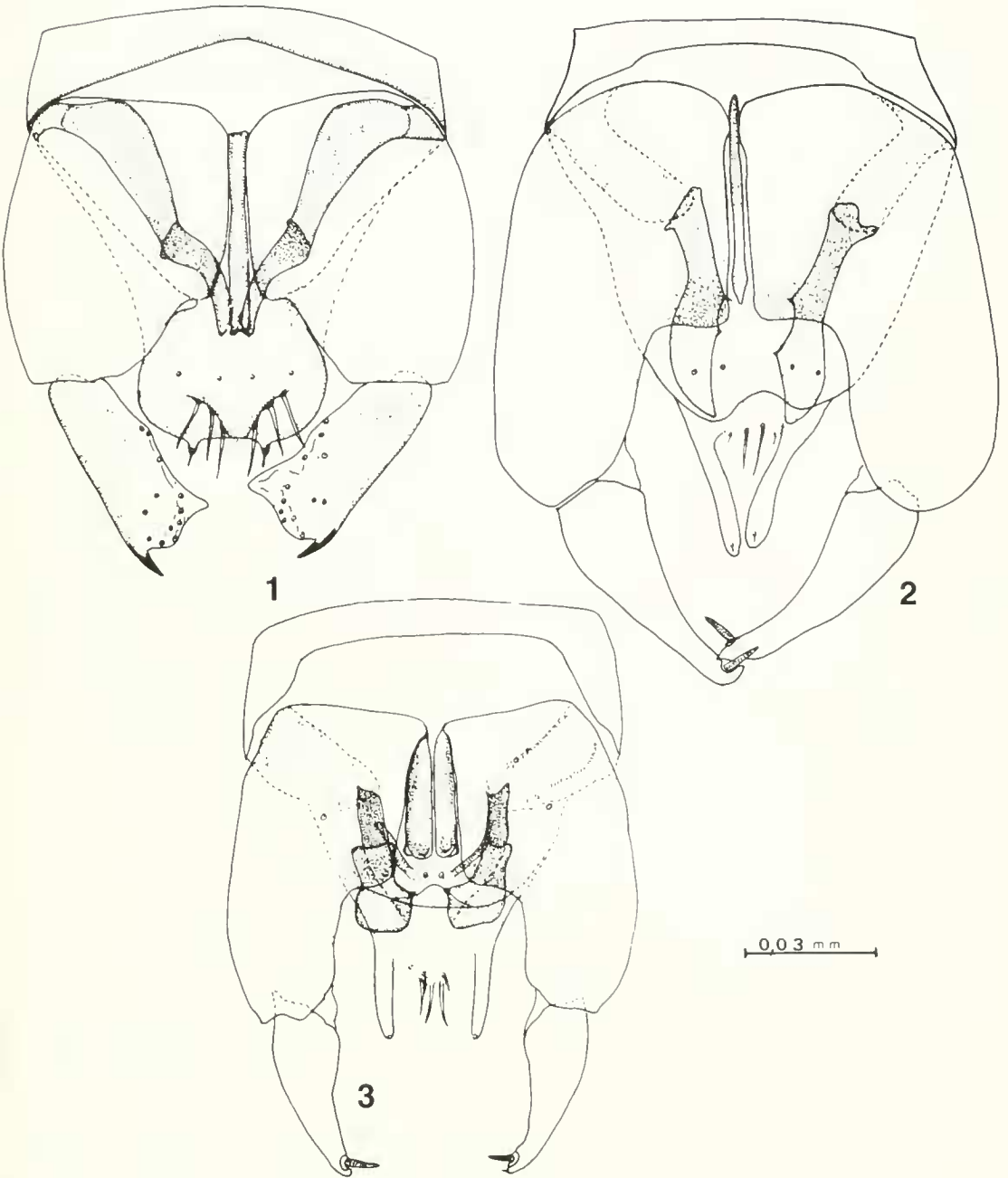


FIG. 1-3. Genitalia masculina. 1: *Leptoconops (Holoconops) bassoi* n. sp.; 2: *Leptoconops (Leptoconops) chilensis* Forattini; 3: *Leptoconops (Leptoconops) panamensis* n. sp.

BOLIVIA, Santa Cruz, S. Esteban, Muyurina, 2/5-X-1959, Cummings, 1 macho.

CHILE, Tarapacá, Arica, Valle de Lluta, VIII-1979/I-1980, D. Bobadilla, 24 hembras.

DISCUSION Las hembras de esta especie se diferencian de sus congéneres Neotropicales por la antena corta, con los segmentos flagelares 3-13 más anchos que largos, tercer segmento palpal con una fosa muy pequeña, y por poseer 3 espermatecas alargadas.

Esta es la primera descripción del macho de *L. (L.) chilensis*, y las primeras citas de esta especie para Argentina y Bolivia.

Leptoconops (Leptoconops) panamensis n. sp.
(Fig. 3)

MACHO Largo del ala 0,85 mm; ancho máximo 0,27 mm.

CABEZA pardo oscura. Posición no apta para la observación de la setación del clipeo. Antena con penacho denso, medidas de los 3 segmentos flagelares distales en las siguientes proporciones: 12-17-31. Palpo maxilar pardo oscuro, ápice del tercer segmento y base del cuarto blanquecinos, medidas de los segmentos en las siguientes proporciones: 11 (1+2)-13-16; tercer segmento con fosa mediana poco profunda.

TORAX pardo oscuro. Patas robustas, uniformemente pardo oscuras, incluidos los tarsos; tibias con espolón apical, muy desarrollado en la pata posterior; tibia posterior con una fuerte seta dorsal oscura, subapical; peine de la tibia posterior con 4 setas, en las siguientes proporciones: (espolón 14) 10-20-15-12. Tarsómeros 1-2 de la pata posterior más robustos, el basitarso con aproximadamente 15 espinas ventrales puntiagudas, pardas, estas espinas (7-8) menos desarrolladas en el tarsómero 2; relación tarsal 1,70; uñas pequeñas e iguales, simples. Ala con membrana ligeramente oscurecida; costa muy pequeña, extendiéndose hasta 0,18 del largo total; nervaduras longitudinales extendiéndose hasta el margen alar. Halterio uniformemente pardo oscuro.

GENITALIA (fig. 3): noveno esternito delgado; noveno tergito con 2 setas anterolaterales y 2 setas distomedianas; extensión hialina adelgazándose abruptamente, con 5 setas apicales; procesos apicolaterales alargados, subparalelos. Gonocoxito alargado, ancho anteriormente (0,5 del largo total), sus márgenes laterales levemente

divergentes; porción distal adelgazándose abruptamente; muesca mediana muy esclerotizada. Gonostilo ensanchado anteriormente, el ápice puntiagudo; espina robusta subapical, negra. Edeago compuesto por 2 escleritos robustos, ligeramente expandidos distad. Parámetros separados, cada uno compuesto por 2 escleritos: el basal, que articula con la porción anterolateral del gonocoxito, subcuadrangular y fuertemente esclerotizado, y del cual nace un esclerito delgado dirigido distad y mesad; el distal, robusto, menos esclerotizado, con márgenes laterales y anteriores paralelos, distalmente expandido mesad.

HEMBRA Desconocida.

DISTRIBUCION Conocida sólo para la localidad tipo.

TIPO Holotipo macho, PANAMA, Darién Prov., Río Turba at Río Pucuro, 16-II-1985, J. Louton (en la colección del U.S. National Museum of Natural History, Washington, D.C.).

DISCUSION. Esta especie se asemeja a *L. (L.) petrocchiaie* Shannon & Del Ponte, por la costa que se extiende hasta sólo 0,18 del largo del ala, mientras que la genitalia es muy similar a la de la especie neártica *L. (L.) werneri* Wirth & Atchley. La presencia de espinas ventrales puntiagudas en los tarsómeros 1-2 de la pata posterior, y el halterio uniformemente pardo oscuro son los caracteres que distinguen a *L. (L.) panamensis* de las especies anteriormente mencionadas.

BIBLIOGRAFIA

- FORATTINI, O.P. 1958. Nova espécie de *Leptoconops* s. str. da região neotropical (Diptera, Ceratopogonidae). Rev. brasil. Ent. 8: 37-41.
- RONDEROS, M.M. & G.R. SPINELLI. 1992. A key to the Neotropical *Leptoconops*, with the description of a new species from Argentina (Diptera: Ceratopogonidae). Revta. Soc. ent. Arg. 51 (1-4): 41-45.
- WIRTH, W.W. 1974. A catalogue of the Diptera of the Americas south of the United States. Family Ceratopogonidae. Museu de Zoologia, Universidade de São Paulo. 14: 1-89.
- WIRTH, W.W. & W.R. ATCHLEY. 1973. A review of the North American *Leptoconops* (Diptera: Ceratopogonidae). Texas Tech. Univ. Grad. Stud. 5: 1-57.